

At: Gadeirydd ac Aelodau'r Pwyllgor
Archwilio Partneriaethau

Dyddiad: 30 Mawrth 2017

Rhif Union: 01824 712554

ebost: democrataidd@sirddinbych.gov.uk

Annwyl Gyngorydd

Fe'ch gwahoddir i fynychu cyfarfod y **PWYLLGOR ARCHWILIO PARTNERIAETHAU, DYDD IAU, 6 EBRILL 2017** am **9.30 am** yn **YSTAFELL BWLLGOR 1A, NEUADD Y SIR, RHUTHUN.**

Yn gywir iawn

G Williams
Pennaeth Gwasanaethau Cyfreithiol, AD a Democrataidd

AGENDA

RHAN 1 – GWAHODDIR Y WASG A'R CYHOEDD I FYNYCHU RHAN HON Y CYFARFOD

1 YMDDIHEURIADAU

2 DATGAN CYSYLLTIAD (Tudalennau 3 - 4)

Dylai'r Aelodau ddatgan unrhyw gysylltiad personol neu gysylltiad sy'n rhagfarnu ag unrhyw fater a nodwyd yn un i'w ystyried yn y cyfarfod hwn.

3 MATERION BRYD FEL Y CYTUNWYD GAN Y CADEIRYDD

Rhybudd o eitemau y dylid, ym marn y Cadeirydd, eu hystyried yn y cyfarfod fel materion brys yn unol ag Adran 100B(4) Deddf Llywodraeth Leol 1972.

4 COFNODION Y CYFARFOD DIWETHAF (Tudalennau 5 - 14)

Derbyn Cofnodion cyfarfod y Pwyllgor Archwilio Partneriaethau a gynhaliwyd ar 02 Mawrth 2017 (copi ynghlwm).

5 DATBLYGU CYLLIDEBAU CYFUN IECHYD A GOFAL CYMDEITHASOL.
(Tudalennau 15 - 28)

Ystyried adroddiad gan y Rheolwr Prosiect – Tîm Cydweithio Rhanbarthol (copi ynghlwm) i roi diweddariad o'r gwaith Rhanbarthol sydd ar y gweill i ddatblygu integreiddio a chyllidebau cyfun ar gyfer Gwasanaethau Cymdeithasol ac Iechyd.

9.35 a.m. -10.15 a.m.

~~~~ EGWYL 10.15 a.m. – 10.30 a.m. ~~~~

**6 BYRDDAU DIOGELU GOGLEDD CYMRU**

Ystyried diweddariad ar lafar ar y cynnydd sydd wedi'i wneud hyd yma gyda datblygu'r byrddau diogelu rhanbarthol, a'u gwaith i ddiogelu plant ac oedolion diamddiffyn yn Sir Ddinbych.

**10.30 a.m. – 11.15 a.m.**

**7 RHAGLEN WAITH ARCHWILIO** (Tudalennau 29 - 44)

Ystyried adroddiad gan y Cydlynnydd Archwilio (copi ynghlwm) yn gofyn am adolygiad o raglen gwaith i'r dyfodol y pwyllgor a rhoi'r diweddarafr i'r aelodau ar faterion perthnasol.

**11.15 a.m. – 11.25 a.m.**

**8 ADBORTH GAN GYNRYCHIOLWYR Y PWYLLGOR**

Derbyn unrhyw ddiweddariadau gan gynrychiolwyr y Pwyllgor ar Fyrddau a Grwpiau amrywiol y Cyngor.

**11.25 a.m. – 11.30 a.m.**

**AELODAETH**

Y Cyngorydd Jeanette Chamberlain-Jones (Cadeirydd)

Pat Jones  
Gwyneth Kensler  
Pete Prendergast

Arwel Roberts  
Bill Tasker  
Huw Williams

**COPIAU I'R:**

Holl Gynghorwyr er gwybodaeth  
Y Wasg a'r Llyfrgelloedd  
Cynghorau Tref a Chymuned

DEDDF LLYWODRAETH LEOL 2000

Cod Ymddygiad Aelodau

## DATGELU A CHOFRESTRU BUDDIANNAU

Rwyf i,  
(enw)

\*Aelod /Aelod cyfetholedig o  
(\*dileuer un)

**Cyngor Sir Ddinbych**

**YN CADARNHAU** fy mod wedi datgan buddiant **\*personol / personol a sy'n rhagfarnu** nas datgelwyd eisoes yn ôl darpariaeth Rhan III cod ymddygiad y Cyngor Sir i Aelodau am y canlynol:-  
(\*dileuer un)

Dyddiad Datgelu:

Pwyllgor (nodwch):

Agenda eitem

Pwnc:

Natur y Buddiant:

(*Gweler y nodyn isod*)\*

Llofnod

Dyddiad

Noder: Rhwng ddigon o fanylion os gwelwch yn dda, e.e. 'Fi yw perchennog y tir sy'n gyfagos i'r cais ar gyfer caniatâd cynllunio a wnaed gan Mr Jones', neu 'Mae fy ngŵr / ngwraig yn un o weithwyr y cwmni sydd wedi gwneud cais am gymorth ariannol'.

Mae tudalen hwn yn fwriadol wag

## PWYLLGOR ARCHWILIO PARTNERIAETHAU

Cofnodion cyfarfod o'r Pwyllgor Archwilio Partneriaethau a gynhaliwyd yn Ystafell Bwllgor 1a, Neuadd y Sir, Rhuthun, Dydd Iau, 2 Mawrth 2017 am 9.30 am.

### YN BRESENNOL

Y Cynghorwyr Jeanette Chamberlain-Jones (Cadeirydd), Pat Jones, Gwyneth Kensler, Pete Prendergast a Huw Williams

Y Cynghorydd Hugh Evans, Arweinydd

### HEFYD YN BRESENNOL

Y Prif Weithredwr (MM), Rheolwr Tîm Cynllunio Strategol (NK), Cydlynnydd Archwilio (RE), a Gweinyddwr Pwyllgorau (SLW)

Cynrychiolwyr Bwrdd Iechyd Prifysgol Betsi Cadwaladr hefyd yn bresennol:  
Sefton Brennan, Arweinydd Adrannol (Canolog), Gwasanaeth Tu Allan i Oriau Meddygon Teulu Gogledd Cymru

Mandy Cook, Rheolwr Gwasanaethau Newydd-enedigol

Alison Cowell, Cyfarwyddwr Rhanbarth Canolog Cynorthwyol Gwasanaethau Plant

Fiona Giraud, Pennaeth Bydwreigiaeth a Chyfarwyddiaeth Merched

## 1 YMDDIHEURIADAU

Cafwyd ymddiheuriadau am absenoldeb gan y Cynghorwyr Arwel Roberts a Bill Tasker

Y Cynghorydd Bobby Feeley (Aelod Arweiniol Gofal Cymdeithasol - Oedolion a Gwasanaethau Plant)

Cyfarwyddwr Corfforaethol: Cymunedau

## 2 DATGAN CYSYLLTIAD

Ni ddatganwyd cysylltiad.

## 3 MATERION BRYN FEL Y'U CYTUNWYD GAN Y CADEIRYDD

Dim materion bryn.

## 4 COFNODION Y CYFARFOD DIWETHAF

Cyflwynwyd cofnodion y Pwyllgor Archwilio Partneriaethau ar 19 Ionawr 2017.

**PENDERFYNWYD** derbyn a chymeradwyo cofnodion y Pwyllgor Archwilio Partneriaethau a gynhaliwyd ar 19 Ionawr 2017 fel cofnod cywir.

## 5 DIWEDDARIAD AR WASANAETHAU MAMOLAETH A MERCHED/ UNED GOFAL DWYS NEWYDDANEDIG IS-RANBARTHOL YN YGC

Croesawodd y Cadeirydd y cynrychiolwyr canlynol o Fwrdd Iechyd Prifysgol Betsi Cadwaladr (BIPBC); Alison Cowell, Cyfarwyddwr Cynorthwyol Ardal Ganolog - Gwasanaethau Plant, Fiona Giraud, Pennaeth y Gyfarwyddiaeth Bydwreigiaeth a Merched a Mandy Cook, Rheolwr y Gwasanaeth Newyddanedig i'r cyfarfod. Amlinellodd y cynrychiolwyr i'r Pwyllgor y cynnydd hyd yma o ran datblygiad y Gwasanaethau Mamolaeth, y Gwasanaethau Merched a'r Uned Gofal Dwys Newyddanedig Is-ranbarthol (SuRNNIC).

Yn ei chyflwyniad, diweddarodd Pennaeth y Gyfarwyddiaeth Bydwreigiaeth a Merched y Pwyllgor ar y cynnydd a wnaed hyd yma gan y Gyfarwyddiaeth Bydwreigiaeth a Merched mewn perthynas â'r cynllun gwella mesurau arbennig, yn enwedig mewn perthynas â phedwar maes penodol:

- Arweinyddiaeth: roedd y gwasanaethau bydwreigiaeth a merched bellach yn cael eu rheoli ledled Gogledd Cymru er mwyn cynorthwyo'r gwaith o fonitro'r gwasanaethau. Roedd gan y tri ysbyty cyffredinol unedau mamolaeth, gydag arweinydd clinigol wedi'i benodi i bob uned. Roedd y strwythur arweinyddiaeth sydd bellach ar waith yn cydymffurfio â gofynion Coleg Brenhinol yr Obstetryddion a'r Gynecolegwyr. Roedd Bydwraig Ymgynghorol newydd gael ei phenodi ar gyfer Ardal Bwrdd Iechyd BIPBC, a hynny yn Ysbyty Glan Clwyd;
- Gweithlu: cafwyd problem staffio genedlaethol wrth gynnal rotâu meddygol gradd ganolig. Profodd BIPBC fodel newydd yn llwyddiannus a arweiniodd ato i allu recriwtio tair swydd ymgynghorol yn y Gyfarwyddiaeth. Yn ogystal, cryfhawyd cytundebau llywodraethu mewn perthynas â materion y gweithlu;
- Diwylliant: yn dilyn penderfyniad i symud myfyrwyr hyfforddiant bydwreigiaeth y drydedd flwyddyn o safle Ysbyty Glan Clwyd, rhoddwyd cynllun cyflawni at ei gilydd gyda'r bwriad o wella'r amgylchedd dysgu ar y safle. Byddai'n cymryd hyd at 12 mis i roi'r cynllun ar waith yn llawn, ond roedd rhai o fyfyrwyr Prifysgol Bangor eisoes wedi dychwelyd i'r safle i barhau â'u hastudiaethau. Dynodwyd dau faes penodol ar gyfer gwelliant yn safle Ysbyty Glan Clwyd, eu bwriad oedd cynyddu nifer y mamau oedd yn bwydo'u plant ar y fron (nid oedd hyn yn unigryw i Ysbyty Glan Clwyd) a lleihau nifer y genedigaethau toriad Cesaraidd yn yr ysbyty (yn hanesyddol, roedd Ysbyty Glan Clwyd yn cyflawni mwy o enedigaethau Cesaraidd nag unedau mamolaeth cymharol eraill). Roedd angen i swyddogion roi gwybod am berfformiad yn erbyn y camau gwella hyn i'r Prif Swyddog Nyrsio ym mis Tachwedd bob blwyddyn;
- Cydymffurfiaeth: cafwyd gwelliant nodedig yn y maes hwn. Roedd y Gwasanaeth bellach yn cael ei fonitro ledled Gogledd Cymru bob pedair awr. Yn ogystal, cyfarfu'r swyddogion gyda Llywodraeth Cymru bob pythefnos mewn perthynas â materion cydymffurfiaeth.

Wrth ymateb i gwestiynau'r aelodau, dywedodd cynrychiolwyr BIPBC:

- Roedd gan Ysbyty Glan Clwyd un theatr Obstetreg pwrpasol ac yn achos llawdriniaethau Cesaraidd mewn argyfwng, 30 munud oedd y targed, gyda

phob achos yn cael ei adolygu'n rheolaidd a'i flaenoriaethu yn unol â hynny. Roedd gwaith yn mynd rhagddo ar y pryd i asesu gofynion adnoddau i'r dyfodol, gan gynnwys darpariaeth theatr ac anesthetydd ac ati;

- Yn hanesyddol, Ysbyty Glan Clwyd oedd â'r cyfraddau genedigaethau Cesaraidd uchaf yng Ngogledd Cymru. Roedd gwaith yn mynd rhagddo i hybu genedigaethau naturiol lle bo'n briodol ac i leihau nifer yr ymyriadau diangen. Byddai'r gwaith hwn yn cael ei arwain gan y Fydwraig Ymgynghorol yn yr ysbyty;
- Er na sefydlwyd cyswllt amlwg rhwng amddifadedd a chyfraddau'r genedigaethau Cesaraidd, roedd cyswllt rhwng gordewdra a genedigaethau Cesaraidd. O ganlyniad, gan fod gan ryw 25% o famau beichiog yng Ngogledd Cymru Indecs Mâs y Corff (BMI) o 35 neu'n uwch, roedd gwaith yn mynd rhagddo gyda'r bwriad o addysgu mamau beichiog ynghylch cynnal ffyrdd o fyw iach;
- Roedd gwasanaethau merched, gan gynnwys y gwasanaethau canser, yn cael eu datblygu ledled Gogledd Cymru gyda'r bwriad o gydymffurfio â safonau Coleg Brenhinol yr Obstetryddion a Gynecolegwyr. Roedd datblygiad yr Uned SuRNNIC yn seiliedig ar yr un egwyddorion gyda'r bwriad o gyflawni'r safonau gorau yn y DU;
- Safai'r cyfraddau bwydo ar y fron presennol ar 56%, gyda'r ffigur targed ar 70%. Roedd cyfraddau Ysbyty Glan Clwyd yn gyfartal â nifer yr unedau mamolaeth eraill ar draws y sir. Tynnodd adroddiad pediatrig a gyhoeddwyd yn ddiweddar sylw at y ffaith fod cyfraddau bwydo ar y fron isel yn broblem genedlaethol a galwodd ar Lywodraeth Cymru i gyflwyno Strategaeth Bwydo ar y Fron. Byddai cymorth lechyd Cyhoeddus Cymru'n cael ei geisio i ymgymryd ag ymgyrch i godi ymwybyddiaeth o fanteision bwydo ar y fron;
- Gwariwyd 92% o gyllideb y Gyfarwyddiaeth ar gostau staffio, yr oedd y mwyafrif ohonynt yn staff gweithredol a gefnogwyd gan dîm bach o staff gweinyddol ar draws Gogledd Cymru;
- Cydymffurfiodd y Bwrdd â'r safonau cenedlaethol o ran nifer y nyrsys a'r bydwraedd a ddarparodd wasanaethau ar draws ei ardal; ac
- Roedd disgwyl i 33 bydwraig newydd gymryd swyddi ym mis Medi 2017, a gydymffurfiodd â'r niferoedd y gofynnodd y Gwasanaeth amdanynt

Wedyn, diweddarodd Rheolwr SuRNNIC y Pwyllgor ar ddatblygiad yr uned ranbarthol newydd yn Ysbyty Glan Clwyd gan roi gwybod mai:

- Nod y datblygiad oedd cael canolfan ragoriaeth i bob baban newydd-anedig sâl yng Ngogledd Cymru;
- Pan fyddai'r babanod yn ddigon da, bydden nhw'n cael eu trosglwyddo i'w hunedau babanod gofal arbennig agosaf ym Mangor neu Wrecsam, gyda'r babanod lleol i ardal Ysbyty Glan Clwyd yn aros ar y safle;
- Byddai'r Uned SuRNNIC yn cael ei staffio gan dîm o arbenigwyr newydd-anedig. Byddai'r Uned a'r ddwy uned gofal arbennig i fabanod yn gweithio fel rhwydwaith i gyflawni gwasanaethau gofal arbenigol i famau a babanod gan ddilyn yr un canllawiau ac arferion;
- Byddai'r uned yn cynnwys uned asesu 24 awr lle gallai cleifion gael eu derbyn yn uniongyrchol neu eu trosglwyddo o ysbyty arall;

- Byddai'r staff yn SuRNNIC yn gweithio gyda mudiadau gwirfoddol fel SANDS (Stillbirth and Neonatal Death Charity) mewn perthynas â gwasanaethau galar a chymorth;
- Roedd gwaith adeiladu'n mynd rhagddo ar yr adeilad 'newydd'. Pan fyddai'n barod, byddai'r staff a'r cleifion o'r Uned Babanod Gofal Arbennig cyfredol yn symud i mewn i alluogi'r 'hen' ran i gael ei hadnewyddu cyn i'r ddau strwythur gael eu huno a'u hagor fel yr uned SuRNNIC newydd;
- Cafwyd diddordeb brwd yn yr ymarfer recriwtio i staff yr Uned. Hyd yma, recriwtiwyd 5 gweithiwr babanod newydd-anedig, gyda disgwyl i chweched swydd gael ei hysbysebu yn y dyfodol agos. Yn ogystal, recriwtiwyd 5 ymarferwr babanod newydd-anedig ac roeddent yn y broses o ddatblygu eu sgiliau ar y cyd â Phrifysgol Bangor a byddent yn cael y sgiliau angenrheidiol erbyn y gwanwyn 2018, pan fyddai disgwyl i'r Uned agor.
- Roedd offer newydd ar archeb, gan gynnwys uned gofal dwys symudol a fyddai ar gael am 12 awr y dydd. Ar gyfer adegau pan nad oedd yr uned ar gael, roedd cytundeb ar waith rhwng y Bwrdd Iechyd a Gwasanaethau Ambiwlans Sir Gaer, Glannau Merswy a Manceinion er mwyn iddynt ddarparu darpariaeth allan o oriau.

Wrth ymateb i gwestiynau'r aelodau, gwnaeth swyddogion BIPBC:

- Gadarnhau bod angen dull partneriaeth rhwng gwahanol sefydliadau'r sector cyhoeddus gyda'r bwriad o fynd i'r afael â'r argyfwng gordewdra a lleihau'r risgiau o glefyd y siwgr Math 2 ac ati. Gallai plant fod yn arf effeithiol o ran perswadio rhieni i newid eu ffyrdd o fyw, eu harferion bwyta ac ymarfer corff ac ati;
- Cyngori nad oedd difrod i'r ffetws gan gyffuriau'n broblem, ond roedd difrod i'r ffetws drwy alcohol yn broblem lawer yn fwy ac roedd bydwagedd yn cael eu hyfforddi i adnabod y problemau hynny pan oedd babanod yn cael eu geni;
- Cadarnhau bod bydwagedd yn gweithio gyda mamau beichiog i'w rhybuddio a'u haddysgu mewn perthynas â'r risgiau o yfed alcohol tra'n disgwyl i'r plentyn yn y groth;
- Rhoi gwybod bod y Bwrdd Iechyd yn cynnig geni yn y cartref ac yn hyrwyddo argaeledd unedau mamolaeth dan arweiniad bydwagedd oedd ar gael i famau a adnabuwyd fel rhai mewn 'risg isel' o gymhlethdodau. Roedd y rhain ar gael yn ysbytai cymunedol Dinbych, Pwllheli a Thywyn ar hyn o bryd.

Wrth gloi'r cyflwyniad, diolchodd y Cadeirydd ac aelodau'r Pwyllgor i gynrychiolwyr y Bwrdd Iechyd am fynychu a chawsant eu llongyfarch ar y gwelliannau a gyflawnwyd hyd yma mewn perthynas â'r Gwasanaethau i Ferched ar draws Gogledd Cymru a dymunodd yn dda iddynt o ran datblygiad yr Uned SuRNNIC.

## **6 GWASANAETH TU ALLAN I ORIAU MEDDYGON TEULU**

Croesawodd y Cadeirydd gynrychiolydd Bwrdd Iechyd Prifysgol Betsi Cadwaladr, Sefton Brennan, Arweinydd Uwch Adran (Canolog), Gwasanaeth Tu Allan i Oriau Meddygon Teulu Gogledd Cymru, i'r cyfarfod.



Rhoddodd Mr Brennan wybodaeth ystadegol fanwl oedd yn cynnwys:

- Y ffaith yn ystod mis Ionawr 2017 fod 99.4% ac ym mis Chwefror 2017 fod 99.1% o oriau staffio'r Gwasanaeth Tu Allan i Oriau Meddygon Teulu wedi'u llenwi, gyda dim ond 1 sifft heb ei llenwi ym mis Ionawr a 2 ym mis Chwefror. Roedd y rhain heb eu llenwi oherwydd salwch staff;
- Yn hanesyddol, yn ystod y 12 mis cyn hynny, ar wahân i gyfnod y gwyliau, roedd yr oriau staff a lenwyd oddeutu'r 90% uchel;
- Roedd gan y Gwasanaeth bellach 43 meddyg teulu'n gweithio iddo, o gymharu â 29 ym mis Mehefin 2015. Er nad oedd ambell i feddyg teulu oedd yn darparu gwasanaeth y tu allan i oriau'n perthyn i ymarfer meddyg teulu penodol, roedd yr holl feddygon teulu'n gweithio'n gyson yn ardal y Bwrdd Iechyd;
- Ar gyfartaledd, deliodd y Gwasanaeth Tu Allan i Oriau Meddygon Teulu'r Uwch Adran Ganolog â rhyw 3,600 o gleifion y mis. Fodd bynnag, yn ystod mis Rhagfyr 2016, deliodd y Gwasanaeth â'i nifer uchaf o gleifion mewn un mis ers 4 blynedd;
- Er gwaetha'r ffaith bod y Gwasanaeth ond ar gael am 70% o'r amser yr oedd Adrannau Argyfwng yr ysbyty ar gael, deliodd â mwy o gleifion na'r Adrannau Argyfwng. Mae Gwasanaethau Tu Allan i Oriau Meddygon Teulu ledled Gogledd Cymru'n delio â rhyw 10,000 o gleifion y mis.
- Un maes yr oedd y Gwasanaeth yn tanberfformio ynddo oedd cwblhau dogfennau o fewn yr amserlen ddisgwyliedig, yn enwedig mewn achosion lle nad oedd angen ymyrraeth. Serch hynny, roedd perfformiad Gwasanaeth Tu Allan i Oriau Meddygon Teulu'r Adran Ganolog yn gyson â pherfformiad cyfartalog Cymru gyfan;
- Roedd meddyg teulu bellach yn gweithio yn yr Adran Argyfwng rhwng 10am a 6pm o ddydd Llun i ddydd Gwener gyda'r bwriad o leddfu'r pwysau ar yr Adran a'u rhyddhau nhw i ddelio â gwir argyfyngau. Teimlwyd bod y dull hwn o fantais gan fod angen rhyw fath o sylw neu ymyrraeth ar sefyllfa pob claf unigol, a gallai'r meddyg teulu yn yr Adran Argyfwng asesu cyflwr y claf i benderfynu a oedd yn deilwng o'i dderbyn fel achos argyfwng i'r ysbyty neu gam arall. Yn ogystal, calonogodd y cleifion oherwydd eu bod yn cael eu gweld a'u trin gan weithiwr meddygol proffesiynol;
- Oddeutu 5% oedd y cyfraddau atgyfeirio gan Wasanaeth Tu Allan i Oriau Meddygon Teulu i Ysbytai Cyffredinol yr ardal, a olygai bod 95% o gleifion yn cael eu gweld gan y Gwasanaeth Tu Allan i Oriau Meddygon Teulu nad oedd angen eu derbyn i'r ysbyty fel mynediad argyfwng;

Roedd y Gwasanaeth yn ymdrechu'n gyson i wella'i wasanaethau i gleifion ac yn ymdrechu i gyflwyno profiad o wasanaeth iechyd mwy holistaidd a di-dor i'r claf. Roedd y gwasanaeth yn gweithio ar y cyd â darparwyr gwasanaeth iechyd a sefydliadau gwirfoddol eraill e.e. Adrannau Argyfwng, Ysbytai Ardal Cyffredinol, Fferyllwyr, Ymddiriedolaeth Gwasanaethau Ambiwylans Cymru (WAST) a Gwasanaeth Nyrsio Marie Curie. Darparodd Mr Brennan enghreifftiau o'r gwaith hwnnw, er enghraifft gweithio i wella amserau ffonio'n ôl gan nyrsys brysbennu er mwyn calonogi'r cleifion ac atal ymweliadau diangen i adrannau argyfwng a gweithio gyda chleifion i'w helpu i ddewis y llwybr cywir i fodloni eu hanghenion iechyd a lles cymdeithasol, gan fod oddeutu 9% o faich gwaith Gwasanaeth Tu Allan i Oriau Meddygon Teulu'n atgyfeiriadau o'r Adran Argyfwng neu WAST. Yn ogystal, roedd y Gwasanaeth Tu Allan i Oriau Meddygon Teulu wedi ailddechrau

gweithio gyda'r Gwasanaeth Nyrsio Ardal, roedd 1 Nyrs Ardal wrthi'n gweithio yn y Gwasanaeth Tu Allan i Oriau Meddygon Teulu 24 awr y dydd.

Yn ddiweddar, cyflawnodd Swyddfa Archwilio Cymru archwiliad o'r holl Wasanaethau Tu Allan i Oriau Meddygon Teulu yng Nghymru. Roedd yr adborth cychwynnol o'r archwiliad yn ffafriol, gan ddynodi mai'r gwasanaeth a ddarperir yn Uwch Adran Ganolog Gogledd Cymru, oedd yn ymestyn dros Gonwy a Sir Ddinbych, oedd yr un cryfaf yng Nghymru ac yn un oedd yn dangos arferion da. Nododd arolwg bodlonrwydd diweddar yn yr Uwch Adran fod 90% o'r cleifion o'r farn fod y gwasanaeth a gawsant naill ai'n rhagorol neu'n dda (gyda 70% yn ei raddio'n rhagorol ac 20% yn ei raddio'n dda). Roedd yr unig sylwadau negyddol yn gysylltiedig â diffyg ardal aros i blant yn yr Adran Tu Allan i Oriau Meddygon Teulu ac nad oedd pob cyffur a roddwyd ar bresgripsiwn ar gael ar y safle, oedd yn golygu bod angen i'r claf eu casglu o fferyllydd allanol.

O ymateb i gwestiynau'r Aelodau, rhoddodd yr Arweinydd Adrannol wybod fod:

- Newid yn rheoliadau Llywodraeth Cymru yn 2010 wedi'i wneud yn ofyniad i bob Bwrdd Iechyd ddarparu Gwasanaeth tu allan i oriau meddygon teulu eu hunain yn hytrach na chontractio'r gwaith allan i ddarparwyr allanol. Yn ardal BIPBC, roedd Gwasanaeth tu allan i oriau Meddygon Teulu yn un gwasanaeth ar draws y rhanbarth, a gyflawnwyd mewn tair adran ar wahân;
- Blaenoriaethwyd pob claf, boed yn blant neu'n oedolion, trwy system brysbennu. Byddai'r alwad gyntaf yn mynd i drafodwr galwadau hyfforddedig a fyddai'n defnyddio algorithm i benderfynu ar ofynion y claf ac yn ei gyfeirio at ymarferwr a fyddai'n ffonio'n ôl ymhen 20 munud gyda cham gweithredu arfaethedig. Roedd y dull hwn yn cynnig diogelwch i bob galwr;
- Adroddodd mwyafrif y galwadau a ddaeth i law ar symptomau fel problemau resbiradol, chwydu a dolur rhydd, poen yn y cefn, poen yn yr abdomen, anghofio archebu presgripsiwn arall ac ati.;
- Er gwaetha'r ffaith fod y Gwasanaeth wedi ymdrin â thros 5,000 o gleifion yn ystod mis Rhagfyr, arhosodd canran y galwyr hynny a gyfeiriwyd at yr Adran Argyfwng yn sefydlog ar 5%;
- Bu'r ffigurau defnydd ar gyfer y Gwasanaeth yn cynyddu ac roedd y Bwrdd Iechyd yn gweithio'n agos gyda meddygfeydd meddyg teulu mewn perthynas ag argaeledd yr apwyntiadau meddyg teulu;
- Er gwaetha'r ffaith nad oedd gan Wasanaeth Tu Allan i Oriau Meddygon Teulu fynediad i gofnodion meddygol llawn y cleifion, ac y bu'n rhaid iddo ddibynnu ar wybodaeth a ddarparwyd gan y claf o ran eu hanes meddygol, roedd nifer y cwynion a gofnodwyd yn erbyn y Gwasanaeth yn isel iawn;
- Llinell gymorth oedd llinell ffôn Galw Iechyd Cymru a fodolai i roi cyngor ac arweiniad i'r cyhoedd, ni allai ragnodi meddyginiaeth na phenderfynu ar gam gweithredu.

Wrth gloi'r drafodaeth, diolchodd y Pwyllgor i Arweinydd yr Uwch Adran am fynychu a rhoi'r diweddaraf i'r aelodau ar y Gwasanaeth, a:

**PENDERFYNWYD** darparu adroddiad cynnydd arall i aelodau etholedig maes o law, o bosibl ar y cyd ag Ymddiriedolaeth Gwasanaethau Ambiwylans Cymru (WAST).

**Cafwyd egwyl o 15 munud yn y fan hon (11.25am).**

**Ailalwyd y cyfarfod am 11.40am.**

## **7 LANSIO YMGYNGHORIAD AR ASESIAD LLES BGC CONWY A SIR DDINBYCH.**

Cyflwynodd yr Arweinydd, y Cyngorydd Hugh Evans, yr adroddiad (a ddosbarthwyd yn flaenorol) gan fod arweiniad statudol yn datgan bod rhaid gwneud ymgynghoriad ar ei gynnwys a bod Pwyllgor Archwilio'r Awdurdod Lleol yn ymgynghorai statudol.

Disgrifiodd yr Arweinydd y broses a gyflawnwyd i lunio'r adroddiad, ei strwythur a'i argaeledd, ynghyd â'r broses barhaus ar gyfer cynnal a chadw. Pwysleisiodd hefyd bwysigrwydd yr Aseiad Lles a'r pwyslais cynyddol ar "les" a gofynion Deddf Llesiant Cenedlaethau'r Dyfodol (Cymru) 2015 yn lleol ac yn genedlaethol.

Rhoddodd Reolwr Tîm Cynllunio Strategol y Cyngor drosolwg o sut casglwyd y wybodaeth ynghyd ag arddangosiad o'r Aseiad Lles seiliedig ar y we. Roedd hyn yn cynnwys y data yn yr asesiad ar lefel gymunedol, sirol ac ardal y Bwrdd Gwasanaeth Cyhoeddus. Rhoddodd wybod, yn y dyfodol, y byddai disgwyl i bob awdurdod cyhoeddus yn ardal y Bwrdd Gwasanaeth Cyhoeddus ddefnyddio'r wybodaeth yn yr asesiad lles wrth osod eu hamcanion lles ac wrth lunio cynlluniau a strategaethau ar gyfer gwasanaethau ac ar gyfer yr ardal. Roedd y swyddogion wrthi'n datblygu strategaeth gyfathrebu i lunio'r Aseiad a'i bwysigrwydd i sylw'r holl bobl a rhanddeiliaid perthnasol. Byddai'r Aseiad yn datblygu'n gyson ac yn cael ei ddiweddarau'n rheolaidd, ond o'r herwydd, ni fyddai'n benthyg ei hun yn dda i gael ei gyhoeddi fel dogfen copi caled. Fodd bynnag, petai aelod eisiau manylder penodol o fewn yr Aseiad, gallai adrannau penodol gael eu hargraffu at y diben hwnnw, gyda chafeat eu bod yn destun newidiadau cyson.

Mewn ymateb i gwestiynau'r aelodau, rhoddodd yr Arweinydd, y Prif Weithredwr a'r Rheolwr Tîm Cynllunio Strategol wybod:

- Y byddai'r Bwrdd Gwasanaeth Cyhoeddus yn cyfarfod ar 27 Mawrth 2017 i drafod ymatebion yr ymgynghoriad, ac felly bydden nhw'n gwerthfawrogi cael arsylwadau'r aelodau ar yr Aseiad Lles erbyn 24 Mawrth 2017;
- Yn y dyfodol, byddai'r Aseiad Lles yn ffurfio sail y Cyngor a gweithgareddau cynllunio strategol ei bartneriaid ac y byddai'n cael ei ddefnyddio i gefnogi datblygiad eu cynlluniau. Byddai'n gofyn am newid diwylliannol yn y ffordd yr oedd yr holl bartneriaid yn gweithio ac yn cydweithio at y diben o wneud y sir ac ardal y Bwrdd Gwasanaeth Cyhoeddus yn lle gwell, gyda darparwyr gwasanaeth yn anelu at gyflawni gwell canlyniadau i ddinasyddion;
- O ganlyniad i'r uchod, roedd hi'n hanfodol i'r holl wasanaethau a grwpiau o fewn y Cyngor fod yn ymwybodol o fodolaeth yr Aseiad Lles ac yn cytuno ei egwyddorion;
- Wedi cadarnhau bod angen rhagor o waith o ran proffiliau cymunedol unigol ar wefan yr Aseiad. Byddai'r maes hwn yn cael ei boblogi fel rhan o waith cynnal a chadw parhaus y wefan;

- Byddai angen i'r Cyngor hefyd herio a monitro ymrwymiad sefydliadau partner eraill y Bwrdd Gwasanaeth Cyhoeddus i ddefnyddio'r wybodaeth yn yr Asesiad Lles wrth lunio'u cynlluniau strategol ac ati.

Mewn ymateb i'r pwynt olaf rhoddodd y Cydlynnydd Archwilio wybod fod Llywodraeth Cymru wedi comisiynu sefydliad allanol i ddatblygu arweiniad ar sut i archwilio cyflawniad y Byrddau Gwasanaeth Cyhoeddus o ofynion nodau Lles Deddf Llesiant Cenedlaethau'r Dyfodol (Cymru) 2015 yn effeithiol. Roedd disgwyl i'r arweiniad drafft gael ei gylchredeg i Swyddogion Archwilio yng Nghymru am ymgynghoriad yn y dyfodol agos. Roedd disgwyl i Swyddogion Archwilio Gogledd Cymru gyfarfod ar ddiwedd mis Mawrth i ystyried yr arweiniad drafft a darparu eu harsylwadau ar ei gynnwys.

Gofynnodd yr Arweinydd fod y Pwyllgor, fel y pwyllgor dynodedig ar gyfer Archwilio'r Bwrdd Gwasanaeth Cyhoeddus, yn monitro'n agos ymrwymiad partneriaid y Bwrdd Gwasanaeth Cyhoeddus i ddefnyddio'r Asesiad Lles ar gyfer eu gwaith cynllunio strategol.

Cyn cloi'r drafodaeth, gofynnodd yr Aelodau bod sesiwn hyfforddiant yn cael ei chynnal i bob cynghorydd ar ofynion Deddf Llesiant Cenedlaethau'r Dyfodol (Cymru) 2015, gan gynnwys yr Asesiad Llesiant, yn gynnar yn ystod tymor y Cyngor Sir newydd, ar ôl etholiadau Awdurdod Lleol mis Mai, gyda hyfforddiant ychwanegol ar y ddau'n cael eu darparu'n gyfnodol yn ystod tymor y Cyngor. Teimlwyd bod angen hyn er mwyn ymgorffori diwylliant ac egwyddorion newydd y Ddeddf yn gadarn yn yr Awdurdod.

Gwnaeth y Pwyllgor:

***BENDERFYNU*** bod yr arsylwadau uchod a'r argymhellion canlynol yn cael eu hadrodd i'r Bwrdd Gwasanaeth Cyhoeddus mewn ymateb i'r ymgynghoriad ar yr Asesiad Llesiant:

- (i) yn amodol ar yr arsylwadau uchod, cymeradwyo'r dull a gymerwyd wrth ddatblygu'r Asesiad Llesiant a'r syniadau ar gyfer ei ddefnydd yn y dyfodol;
- (ii) bod y data sydd wedi'i gynnwys yn yr Asesiad Lles yn cael ei ddiweddarau'n gyson, a bod argymhelliad yn cael ei roi i bob sefydliad partner y Bwrdd Gwasanaeth Lleol ddefnyddio'r wybodaeth yn yr Asesiad Lles fel sail ar gyfer eu gweithgareddau cynllunio strategol i'r dyfodol;
- (iii) wedi cadarnhau bod yr aelodau wedi darllen, deall ac ystyried yr Asesiad Effaith ar Les (Atodiad 1) fel rhan o'u hystyriaeth; a
- (iv) bod Crynodeb Gweithredol o'r Asesiad Lles yn cael ei ysgrifennu er mwyn rhoi trosolwg o'i ddiben a'i gynnwys a bod rhaglen o ddigwyddiadau a deunyddiau hyfforddiant ar egwyddorion a gofynion Deddf Llesiant Cenedlaethau'r Dyfodol (Cymru) 2015, gan gynnwys diben a phwysigrwydd yr Asesiad Lles, yn cael ei drefnu a'i gyflwyno i'r holl Gynghorwyr ar ôl etholiadau Awdurdod Lleol mis Mai 2017.

## 8 RHAGLEN WAITH ARCHWILIO

Dosbarthwyd copi o adroddiad gan y Cydlynnydd Archwilio, a ofynnodd i'r Pwyllgor adolygu a chytuno'i Flaenraglen Waith ac a ddarparodd ddiweddariad ar y materion perthnasol, gyda'r papurau ar gyfer y cyfarfod.

Cafodd copi o dempled "ffurflen gynnig yr Aelod" ei gynnwys yn Atodiad 2, cafodd Blaenraglen Waith y Cabinet ei gynnwys yn Atodiad 3, ac mae tabl yn crynhoi atebion diweddar y Pwyllgor ac yn rhoi cyngor ar gynnydd o ran eu gweithrediad ynghlwm yn Atodiad 4.

Ni chyfeiriwyd unrhyw eitemau at y Pwyllgor Archwilio Partneriaethau gan y Grŵp Cadeiryddion ac Is-gadeiryddion Archwilio.

Byddai'r cyfarfod nesaf yn cael ei gynnal ar 6 Ebrill a byddai'r Aelod Arweiniol, y Cyngorydd Bobby Feeley yn cael ei wahodd i fynychu.

***PENDERFYNWYD*** yn amodol ar yr uchod, bod y Blaenraglen Waith yn cael ei gymeradwyo.

## 9 ADBORTH GAN GYNRYCHIOLWYR Y PWYLLGOR

Cadarnhaodd y Cyngorydd Gwyneth Kensler iddi fynychu'r Her Gwasanaeth Cyllid.

Croesawodd yr Aelodau'r cadarnhad gan y Prif Weithredwr y byddai'r broses her gwasanaeth yn parhau yn ystod tymor y Cyngor newydd.

**Daeth y cyfarfod i ben am 12.30 p.m.**

Mae tudalen hwn yn fwriadol wag

|                            |                                                                                                        |
|----------------------------|--------------------------------------------------------------------------------------------------------|
| <b>Adroddiad i'r:</b>      | <b>Pwyllgor Archwilio Partneriaethau</b>                                                               |
| <b>Dyddiad y Cyfarfod:</b> | <b>6 Ebrill 2017</b>                                                                                   |
| <b>Swyddog Arweiniol:</b>  | <b>Cyfarwyddwr Corfforaethol: Cymunedau<br/>(Cyfarwyddwr Statudol y Gwasanaethau<br/>Cymdeithasol)</b> |
| <b>Awdur yr Adroddiad:</b> | <b>Rheolwr Prosiect, Tîm Cydweithredu Rhanbarthol</b>                                                  |
| <b>Teitl:</b>              | <b>Cyllidebau Cyfun (Iechyd a Gofal Cymdeithasol)</b>                                                  |

## 1. Am beth mae'r adroddiad yn sôn?

Darparu diweddariad ar y gwaith rhanbarthol sydd ar y gweill i ddatblygu integreiddiad a chyllidebau cyfun ar gyfer gwasanaethau iechyd a gofal cymdeithasol yn unol â deddfwriaeth LIC, ac yn unol â chyfarwyddyd Bwrdd Partneriaeth Rhanbarthol Gogledd Cymru ac sy'n ofynnol yn Rhan 9 Deddf Gwasanaethau Cymdeithasol a Llesiant (Cymru) 2014.

## 2. Beth yw'r rheswm dros lunio'r adroddiad hwn?

Mae Deddf Gwasanaethau Cymdeithasol a Llesiant (Cymru) 2014 yn ffurfio'r sail ar gyfer fframwaith statudol newydd ar gyfer gofal cymdeithasol yng Nghymru. Canolbwynt y Ddeddf a'i rheoliadau ategol a chodau ymarfer yw gwella canlyniadau a lles pobl, a gwella effeithiolrwydd ac effeithlonrwydd darpariaeth gwasanaeth.

Mae Rhan 9 y Ddeddf yn ei gwneud yn ofynnol sefydlu trefniadau partneriaeth ffurfiol o dan gyfarwyddyd y byrddau partneriaeth rhanbarthol ac mae'n benodol am sefydlu cyllidebau cyfun mewn perthynas â'r canlynol:

- Arfer swyddogaethau llety cartref gofal;
- Arfer swyddogaethau cymorth i deuluoedd;
- Swyddogaethau a fydd yn ymarfer ar y cyd o ganlyniad i'r asesiad a gynhelir dan Adran 14 y Ddeddf, neu unrhyw gynllun a baratowyd dan adran 14A.

Mae'r Canllaw Statudol sy'n cefnogi'r Ddeddf hefyd yn cyfeirio at sefydlu cyllidebau cyfun pan fo'n briodol ac yn rhestru'r meysydd canlynol:

- Pobl hŷn sydd ag anghenion cymhleth a chyflyrau tymor hir, yn cynnwys dementia
- Pobl ag anableddau dysgu;
- Gofalwyr, gan gynnwys gofalwyr ifanc;
- Gwasanaethau Cefnogaeth Integredig i Deuluoedd;
- Plant ag anghenion cymhleth oherwydd anabledd neu salwch.

Mae'r adnoddau ariannol sy'n cael ei wario ar anghenion gofal, cefnogaeth ac iechyd pobl hŷn yn y rhanbarth yn sylweddol ac felly mae'n debyg y bydd cwmpas unrhyw drefniadau ar y cyd o fewn y gwariant hwnnw yn sylweddol yn ariannol.

### **3. Beth yw'r Argymhellion?**

Bod y Pwyllgor yn:

- 3.1 cadarnhau eu bod wedi darllen, deall ac ystyried yr Asesiad o Effaith ar Les (Atodiad 1) fel rhan o'u hystyriaethau.
- 3.2 nodi maint yr adnoddau sy'n cael eu gwario ar draws y rhanbarth ar wasanaethau ar gyfer pobl hŷn, y mae rhai ohonynt yn ffurfio sylfaen ar gyfer trefniadau cyllidebau cyfun yn y dyfodol.
- 3.3 nodi'r materion a'r risgiau a amlygwyd o safbwynt llywodraethu ariannol y bydd angen eu gwerthuso; ac
- 3.4 Yn ystyried y gofyniad am adnoddau i gyflawni'r uchod o fewn y terfynau amser a nodwyd yn y Ddeddf a'r costau posibl a'r ffynonellau cyllid sydd eu hangen i'w cyflawni.

### **4. Manylion yr adroddiad**

Safbwynt y Bwrdd Partneriaeth Rhanbarthol yw y dylai trafodaethau am integreiddiad a chyllidebau cyfun gael eu cymell gan yr anghenion a nodwyd yn Asesiad o Anghenion y Boblogaeth. O ystyried daearyddiaeth y rhanbarth a nifer y partneriaid, y bwriad yw datblygu cytundeb sydd â'r hyblygrwydd i ddarparu cytundebau rhanbarthol, is-ranbarthol a lleol.

Mae grŵp prosiect Cyllidebau Cyfun Rhanbarthol wedi'i sefydlu, wedi'i gadeirio gan Gyfarwyddwr Statudol Gwasanaethau Cymdeithasol Sir Ddinbych i ddatblygu Cytundeb Integreiddio Gogledd Cymru i'w lofnodi gan y chwe Awdurdod Lleol a BIPBC. Mae'r meysydd canlynol wedi'u nodi fel man cychwyn i'w harchwilio mewn perthynas â datblygu cyllidebau cyfun lle bo modd:

- Y Gronfa Gofal Canolraddol – er bod Memorandwm o Ddealltwriaeth ar waith byddai cyllideb gyfun yn atgyfnerthu'r trefniadau llywodraethu.
- Gwasanaethau Gofalwyr – Grant Gofalwyr i ddechrau ac yna ystyried ymgorffori meysydd eraill o wasanaethau gofalwyr.
- Gwasanaethau Plant ag Anghenion Cymhleth a Gwasanaethau Cefnogaeth Integredig i Deuluoedd
- Gwasanaethau Cymunedol - Cartrefi Gofal a Gofal Cartref (Gwynedd i brofi cynllun peilot mewn ardal leol).

Bydd y meysydd canlynol hefyd yn cael eu harchwilio:

- Byrddau Diogelu Rhanbarthol
- Offer ac addasiadau

Gallai unrhyw Gytundebau Adran 33 presennol gael eu cynnwys o dan Gytundeb Integreiddio newydd Gogledd Cymru.

### **5. Sut mae'r penderfyniad yn cyfrannu at y Blaenoriaethau Corfforaethol?**

Mae Rheoliadau Trefniadau Partneriaeth yn ei gwneud yn ofynnol i sefydlu cronfeydd cyfun mewn perthynas â'r canlynol:



- Arfer swyddogaethau llety cartref gofal;
- Arfer swyddogaethau cymorth i deuluoedd;
- Swyddogaethau a fydd yn ymarfer ar y cyd o ganlyniad i'r asesiad a gynhelir dan Adran 14 y Ddeddf, neu unrhyw gynllun a baratowyd dan adran 14A.

Daeth y dyletswyddau hyn i rym o'r 6 Ebrill 2016, gan eithrio'r ddyletswydd i sefydlu cyllidebau cyfun mewn perthynas â swyddogaethau llety cartref gofal, a ddaw i rym ar 6 Ebrill 2018.

## 6. Faint fydd yn ei gostio a sut fydd yn effeithio ar wasanaethau eraill?

Bydd cefnogaeth i ddatblygu'r gwaith ar gyfer cyllidebau cyfun ar ffurf rheolaeth prosiect ar gyfer y rhanbarth a ariennir gan Grant Cyflawni Trawsnewid. Mae grŵp prosiect Cyllidebau Cyfun Rhanbarthol wedi derbyn y dasg o nodi pa gapasiti pellach y bydd y grŵp ei angen i ddatblygu cyllidebau cyfun ar ffurf cyngor technegol ac arbenigol.

## 7. Beth yw prif gasgliadau'r Asesiad o Effaith ar Les? Gellir lawrlwytho adroddiad cyflawn yr Asesiad o Effaith ar Les oddi ar y [wefan](#), a dylid ei gynnwys fel atodiad i'r adroddiad hwn

Dyma'r asesiad o effaith cyntaf a gyflawnir gan fod y prosiect yn ei gamau cynnar ac wrth i'n cynnig ddatblygu byddwn yn adolygu ac yn ail-ystyried yr asesiad o effaith. Efallai y bydd angen ymgymryd ag asesiadau o effaith unigol ar gyfer integreiddiad gwasanaethau yn y dyfodol. Gellir canfod copi o'r Asesiad o Effaith ar Les yn Atodiad 1 i'w ystyried gan yr aelodau.

## 8. Pa ymgynghoriadau a gynhaliwyd gydag Archwilio ac eraill?

Bydd yr Aelodau yn ymwybodol o Ddeddf Gwasanaethau Cymdeithasol a Llesiant (Cymru) 2014 ac wedi derbyn gwybodaeth am Ran 9 y Ddeddf Gwasanaethau Cymdeithasol a datblygiad y Byrddau Partneriaeth Rhanbarthol.

Byddwn yn cynnal ymgynghoriadau ffurfiol mewn perthynas â meysydd penodol o gyfuno cyllidebau.

## 9. Datganiad y Prif Swyddog Cyllid

Er mwyn lleihau'r risg o orwario ac ati, mae angen mwy o drafodaeth a dadansoddiad cyn y gellir cyflwyno argymhellion ffurfiol o ran y math o fodel neu fodelau o gyllidebau cyfun a maint y trefniadau.

Bydd buddsoddi adnoddau i asesu, datblygu a gweithredu cytundeb yn ofynnol waeth beth fo'r maint, ond gall lefel y cymhlethdod a'r anhawster posibl dyfu gyda maint a nifer y partneriaid.

Bydd angen mewnbwn gan sawl swyddogaeth gefnogi (cyllid, cyfreithiol, TGCh ac AD) er mwyn datblygu cytundeb rhwng partiön, ynghyd â chefnogaeth rheoli prosiect ymroddedig. Bydd creu corff newydd i gynnal y gyllideb gyfun ar ran y partneriaid yn

debygol o fod angen mwy o adnoddau i'w sefydlu a'i gynnal. Mae'n rhaid ystyried sut y cyflawnir y rolau hyn yn unol â'r terfynau amser sy'n ofynnol yn y Ddeddf a sut y byddant yn cael eu hariannu.

## 10. Pa fanteision/risgiau sydd ac a oes unrhyw beth y gallwn ei wneud i'w lleihau?

### Manteision

- Defnyddio cyllidebau'n fwy hyblyg i ddiwallu anghenion defnyddwyr
- Haws diwallu amcanion a rennir
- Integreiddio cynnydd a chreu modelau gofal newydd
- Potensial i gefnogi darpariaeth modelau gwasanaeth sy'n fwy effeithlon
- Meithrin ymddiriedaeth rhwng y sefydliadau

### Risgiau

- Triniaeth gorwariant/tanwariant cyllideb gyfun
- Un partner yn derbyn manteision ar draul y partner arall
- Colli neu golled canfyddedig o atebolrwydd dros y cyllidebau
- Traws-gymorthdalau gwasanaethau
- Cymhwyso toriadau cyllidebol neu dwf gwasanaeth
- Canolbwyntio ar pwy sy'n ariannu beth yn hytrach na'r canlyniadau sydd wedi'u cyflawni
- Trefniadau TAW gwahanol (yn gyffredinol mae awdurdodau lleol yn codi tâl ac yn adennill TAW ond nid yw'r GIG yn gwneud hyn)
- Gwahanol drefniadau ariannu a chodi tâl
- Diffyg ystyriaeth neu effaith ar wasanaethau corfforaethol e.e. cyllid a/neu lywodraethu i reoli cyllidebau cyfun
- Atebolrwydd a chostau yswiriant
- Trefniadau a chostau archwilio
- Trefniadau pensiwn
- Costau etifeddiaeth os yw'r cytundeb yn dod i ben
- Pwysau anrhagweladwy ar y system e.e. newidiadau gwleidyddol yn y cyngor, gorchmynion gwleidyddol cenedlaethol yn y GIG
- Newid arweinyddiaeth yn y bartneriaeth
- Diffyg aliniad o ran diwylliant a gwerthoedd

Bydd angen asesu a mynd i'r afael â'r holl faterion, manteision neu risgiau a nodwyd drwy gytundeb ffurfiol. Efallai y bydd angen gwaith sylweddol i brofi'r opsiynau cyn y gellir gwneud unrhyw argymhellion. Bydd y materion yn berthnasol yn gyffredinol waeth beth fo maint y gyllideb gyfun neu'r cytundeb – dim ond ystod yr effaith ariannol fydd yn newid.

## 11. Pŵer i wneud y Penderfyniad

- Deddf Gwasanaethau Cymdeithasol a Lles 2014, Rhan 9.
- Mae pwerau archwilio mewn perthynas â'r maes hwn o waith wedi'u hamlinellu yn Adrannau 7.3, 7.4.1 a 7.15.2 o Gyfansoddiad y Cyngor.

### Swyddog Cyswllt:

Rheolwr Prosiect, Tîm Cydweithredu Rhanbarthol  
Ffôn: 01824 706216

# Pooled Budgets for Health and Social Care

## Wellbeing Impact Assessment Report

This report summarises the likely impact of a proposal on the social, economic, environmental and cultural well-being of Denbighshire, Wales and the world.

|                                      |                                                                                                                                                                                                                                                                                                                                                                                                                                                                                                                                                                                                                                                                                                                                                                                                                                                                                                                                                                                                                                                                                                                                                                                                                                                                |
|--------------------------------------|----------------------------------------------------------------------------------------------------------------------------------------------------------------------------------------------------------------------------------------------------------------------------------------------------------------------------------------------------------------------------------------------------------------------------------------------------------------------------------------------------------------------------------------------------------------------------------------------------------------------------------------------------------------------------------------------------------------------------------------------------------------------------------------------------------------------------------------------------------------------------------------------------------------------------------------------------------------------------------------------------------------------------------------------------------------------------------------------------------------------------------------------------------------------------------------------------------------------------------------------------------------|
| Assessment Number:                   | 209                                                                                                                                                                                                                                                                                                                                                                                                                                                                                                                                                                                                                                                                                                                                                                                                                                                                                                                                                                                                                                                                                                                                                                                                                                                            |
| Brief description:                   | <p>The focus of the Social Services and Well-being (Wales) Act 2014 and its supporting regulations and codes of practice is on improving outcomes and the well-being of people, and improving efficiency and effectiveness of service delivery. Part 9 of the Act requires the establishment of formal partnership arrangements under the direction of regional partnership boards and is specific about the establishment of pooled funds in relation to:</p> <ul style="list-style-type: none"> <li>• The exercise of care home accommodation functions;</li> <li>• The exercise of family support functions;</li> <li>• Functions that will be exercised jointly as a result of an assessment carried out under section 14 of the Act or any plan prepared under section 14A.</li> </ul> <p>The Statutory Guidance supporting the Act also refers to the integration of services in the following areas:</p> <ul style="list-style-type: none"> <li>• Older people with complex needs and long term conditions, including dementia.</li> <li>• People with learning disabilities.</li> <li>• Carers, including young carers.</li> <li>• Integrated Family Support Services.</li> <li>• Children with complex needs due to disability or illness.</li> </ul> |
| Date Completed:                      | 24/03/2017 10:21:43 Version: 1                                                                                                                                                                                                                                                                                                                                                                                                                                                                                                                                                                                                                                                                                                                                                                                                                                                                                                                                                                                                                                                                                                                                                                                                                                 |
| Completed By:                        | Nicola Stubbins                                                                                                                                                                                                                                                                                                                                                                                                                                                                                                                                                                                                                                                                                                                                                                                                                                                                                                                                                                                                                                                                                                                                                                                                                                                |
| Responsible Service:                 | Community Support Services                                                                                                                                                                                                                                                                                                                                                                                                                                                                                                                                                                                                                                                                                                                                                                                                                                                                                                                                                                                                                                                                                                                                                                                                                                     |
| Localities affected by the proposal: | Whole County,                                                                                                                                                                                                                                                                                                                                                                                                                                                                                                                                                                                                                                                                                                                                                                                                                                                                                                                                                                                                                                                                                                                                                                                                                                                  |

# IMPACT ASSESSMENT SUMMARY AND CONCLUSION

Before we look in detail at the contribution and impact of the proposal, it is important to consider how the proposal is applying the sustainable development principle. This means that we must act "in a manner which seeks to ensure that the needs of the present are met without compromising the ability of future generations to meet their own needs."

## Score for the sustainability of the approach

Could some small changes in your thinking produce a better result?

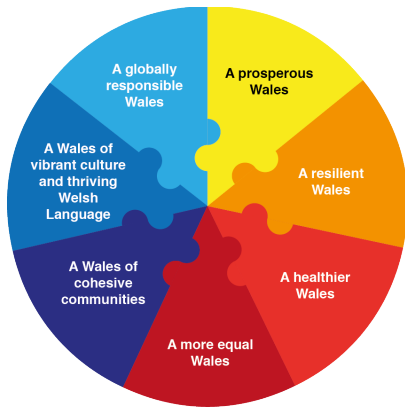
(3 out of 4 stars)



Actual score: 21/ 24.

## Summary of impact

Wellbeing Goals



|                                                               |          |
|---------------------------------------------------------------|----------|
| A prosperous Denbighshire                                     | Neutral  |
| A resilient Denbighshire                                      | Neutral  |
| A healthier Denbighshire                                      | Positive |
| A more equal Denbighshire                                     | Positive |
| A Denbighshire of cohesive communities                        | Positive |
| A Denbighshire of vibrant culture and thriving Welsh language | Positive |
| A globally responsible Denbighshire                           | Positive |

## Main conclusions

This is the first impact assessment undertaken as the project is at a very early phase and as our proposal develops we will review and revisit this impact assessment. There may well be a need to undertake an individual impact assessment of service integration in the future.

# THE LIKELY IMPACT ON DENBIGHSHIRE, WALES AND THE WORLD

## A prosperous Denbighshire

|                           |                                                                                                                                                                                                                                                                                                                                                                                                                                                                                                                                                     |
|---------------------------|-----------------------------------------------------------------------------------------------------------------------------------------------------------------------------------------------------------------------------------------------------------------------------------------------------------------------------------------------------------------------------------------------------------------------------------------------------------------------------------------------------------------------------------------------------|
| Overall Impact:           | Neutral                                                                                                                                                                                                                                                                                                                                                                                                                                                                                                                                             |
| Justification for Impact: | Integration of services and the decision as to whether to pool the budgets to deliver these services is a requirement within the Social Services and Well-being Act currently we are working regionally with partners to develop our regional vision for integration. We are also proposing to pilot some pooling of budgets in relation to Grant Funding Streams and that integrated service with a pooled budget in a Gwynedd locality. The learning from these will shape further development around integration of services and pooled budgets. |

### Positive consequences identified:

Until the vision for integration is known and agreed by partners this is unknown at present

Development may result in opportunities for community resilience initiatives

It is unclear as the development of integration and pooled budgets is at an early stage. There will be some pilot developments in localities across North Wales and learning from these will provide a clearer understanding

It is unclear as the development of integration and pooled budgets is at an early stage. There will be some pilot developments in localities across North Wales and learning from these will provide a clearer understanding

Until the vision for integration is known and agreed by partners this is unknown at present

Until the vision for integration is known and agreed by partners this is unknown at present

### Unintended negative consequences identified:

Until the vision for integration is known and agreed by partners this is unknown at present

Integrating services across Health and Social Care could result in negative impact on current employee terms and conditions.

### Mitigating actions:

Once the regional vision for the integration of services has been agreed by partners and areas of integration and pooled budgets identified this impact assessment will be revisited.

## A resilient Denbighshire

|                           |                                                                                                                                                                                            |
|---------------------------|--------------------------------------------------------------------------------------------------------------------------------------------------------------------------------------------|
| Overall Impact:           | Neutral                                                                                                                                                                                    |
| Justification for Impact: | Currently we are not clear about the impact in relation to resilience however, we would strive to ensure that any integration and pooling of budgets strengthens resilience of communities |

### **Positive consequences identified:**

It is unclear as the development of integration and pooled budgets is at an early stage. There will be some pilot developments in localities across North Wales and learning from these will provide a clearer understanding

### **Unintended negative consequences identified:**

Regional working may incur longer traveling times

### **Mitigating actions:**

Unknown at present time

## A healthier Denbighshire

|                           |                                                                                                       |
|---------------------------|-------------------------------------------------------------------------------------------------------|
| Overall Impact:           | Positive                                                                                              |
| Justification for Impact: | To improve outcomes and health and wellbeing and provide co-ordinated person centred care and support |

### **Positive consequences identified:**

The focus of the Social Services and Well-being Act is improving outcomes to citizens to include integration of services for all populations this would include social and physical environments  
Community resilience/early intervention initiatives could include luncheon clubs for the elderly and the provision of meals for vulnerable people, however it will depend on what services are agreed in the scope of this project  
Community resilience/early intervention initiatives could include opportunities to access leisure facilities for different groups of the population however it will depend on what services are agreed in the scope of this project  
Improve care and support, ensuring older people with more complex needs and long term conditions, and that citizens who are in need of care and support have voice choice and control.  
This project will focus on integration of Health and Social Care services and the pooling of budgets and the pooling of budgets will be a mechanism of delivering these.

### **Unintended negative consequences identified:**

### **Mitigating actions:**

Consultation with service users and staff so that we deliver the outcome that is right for them.

## A more equal Denbighshire

|                           |                                                                                                                                   |
|---------------------------|-----------------------------------------------------------------------------------------------------------------------------------|
| Overall Impact:           | Positive                                                                                                                          |
| Justification for Impact: | To improve care and support, ensuring people have more say and control by providing co-ordinated, person centred care and support |

### **Positive consequences identified:**

We will deliver integrated services for Children with complex needs, Older people with complex needs, people with learning disabilities and carers. There may be further opportunities to integrate services and pool budgets to improve the well-being of a wider group of people with protected characteristics however they are not currently in scope

As this is integration of health and social care services, health inequalities for areas within scope should be improved

Using the What Matters within service delivery across Health and Social Care should improve this aspects for individuals

### **Unintended negative consequences identified:**

### **Mitigating actions:**

Ensuring equity of service provision across the region



## A Denbighshire of cohesive communities

|                           |                                                                                                                                                                                                     |
|---------------------------|-----------------------------------------------------------------------------------------------------------------------------------------------------------------------------------------------------|
| Overall Impact:           | Positive                                                                                                                                                                                            |
| Justification for Impact: | Integration should only be undertaken with citizens at the heart of service delivery and integration of services should only be undertaken where there is evidence of better outcomes for citizens. |

### **Positive consequences identified:**

Within health and social care services the safeguarding of individuals is paramount whatever the level of integration or pooling of budgets

This is a fundamental aspect in providing services in line with the Social Services and Well-being Act

### **Unintended negative consequences identified:**

### **Mitigating actions:**

## A Denbighshire of vibrant culture and thriving Welsh language

|                           |                                                            |
|---------------------------|------------------------------------------------------------|
| Overall Impact:           | Positive                                                   |
| Justification for Impact: | People who prefer to receive services in Welsh will do so. |

### **Positive consequences identified:**

Mwy Na Geiriau requires health and social care services to be delivered in the language choice of the service user. The Welsh Language Act also relates to Health and Social Care Services. Promotion of services will be bilingual. Some of the regions authorities business language is Welsh. Utilise events across the region to promote the Welsh culture within Health and Social Care services

### **Unintended negative consequences identified:**

This may cause issues for staff that are not currently welsh speakers

### **Mitigating actions:**

## A globally responsible Denbighshire

|                           |                                                                             |
|---------------------------|-----------------------------------------------------------------------------|
| Overall Impact:           | Positive                                                                    |
| Justification for Impact: | Utilise local businesses so that they continue to thrive within communities |

### **Positive consequences identified:**

There are a number of independent and third sector providers based locally across the region and they need to be supported to continue to thrive.

This is managed within contractual and employment terms and conditions

### **Unintended negative consequences identified:**

Larger providers of health and social care services move into the region to deliver services therefore will de stabilise smaller more local providers

### **Mitigating actions:**

Mae tudalen hwn yn fwriadol wag

|                            |                                          |
|----------------------------|------------------------------------------|
| <b>Adroddiad i'r:</b>      | <b>Pwyllgor Archwilio Partneriaethau</b> |
| <b>Dyddiad y Cyfarfod:</b> | <b>6 Ebrill 2017</b>                     |
| <b>Swyddog Arweiniol:</b>  | <b>Cydlynnydd Archwilio</b>              |
| <b>Awdur yr Adroddiad:</b> | <b>Cydlynnydd Archwilio</b>              |
| <b>Teitl:</b>              | <b>Rhaglen Waith Archwilio</b>           |

---

## **1. Am beth mae'r adroddiad yn sôn?**

Mae'r adroddiad yn cyflwyno drafft rhaglen waith i'r dyfodol y Pwyllgor Archwilio Partneriaethau i'r aelodau ei hystyried.

## **2. Beth yw'r rheswm dros lunio'r adroddiad hwn?**

Gofyn i'r Pwyllgor adolygu a chytuno ar ei raglen waith i'r dyfodol, a rhoi'r wybodaeth ddiweddaraf i aelodau ar faterion perthnasol.

## **3. Beth yw'r Argymhellion?**

Bod y Pwyllgor yn ystyried yr wybodaeth a ddarparwyd ac yn cymeradwyo, diwygio neu'n newid ei raglen gwaith i'r dyfodol fel y gwêl yn briodol.

## **4. Manylion am yr adroddiad.**

4.1 Mae Adran 7 o Gyfansoddiad Cyngor Sir Ddinbych yn nodi cylch gorchwyl, swyddogaethau ac aelodaeth pob Pwyllgor Archwilio. Mae'r Adran hon hefyd yn cynnwys rheolau gweithdrefnau a thrafodaeth ar gyfer cyfarfodydd pwyllgorau.

4.2 Mae'r Cyfansoddiad yn amodi bod yn rhaid i bwyllgorau archwilio'r Cyngor baratoi ac adolygu rhaglen ar gyfer eu gwaith i'r dyfodol. Drwy adolygu a blaenoriaethu materion mae modd i aelodau sicrhau fod y rhaglen waith yn cyflwyno rhaglen dan arweiniad yr aelodau.

4.3 Arfer sydd wedi'i fabwysiadu yn Sir Ddinbych ers nifer o flynyddoedd yw bod pwyllgorau archwilio'n cyfyngu ar nifer yr adroddiadau a ystyrir mewn unrhyw gyfarfod i uchafswm o bedwar, yn ogystal ag adroddiad rhaglen waith y Pwyllgor ei hun. Nod y dull hwn yw hwyluso cael trafodaeth fanwl ac effeithiol ar bob pwnc.

4.4 Yn y blynyddoedd diweddar mae Llywodraeth Cymru a Swyddfa Archwilio Cymru wedi tynnu sylw at yr angen i gryfhau rôl archwilio ar draws llywodraeth leol a gwasanaethau cyhoeddus yng Nghymru, gan

gynnwys defnyddio archwilio fel modd o ymgysylltu â phreswylwyr a defnyddwyr gwasanaeth. Wrth fynd ymlaen disgwylir i archwilio ymgysylltu'n well ac yn amlach â'r cyhoedd gyda golwg ar sicrhau penderfyniadau gwell a fydd yn y pen draw yn arwain at well canlyniadau i ddinasyddion. Yn y dyfodol, bydd Swyddfa Archwilio Cymru yn mesur effeithiolrwydd archwilio wrth gyflawni'r disgwyliadau hyn.

4.5 Gan ystyried y weledigaeth genedlaethol ar gyfer archwilio ac ar yr un pryd ganolbwyntio ar flaenoriaethau lleol, mae'r Grŵp Cadeiryddion ac Is-gadeiryddion Archwilio (GCIGA) wedi argymhell y dylai pwyllgorau archwilio'r Cyngor, wrth benderfynu ar eu rhaglenni gwaith, ganolbwyntio ar y meysydd allweddol canlynol:

- arbedion ar y gyllideb;
- cyflawni amcanion y Cynllun Corfforaethol (gyda phwyslais arbennig ar y modd o'u cyflawni yn ystod cyfnod o galedi ariannol);
- unrhyw eitemau eraill a gytunwyd gan y Pwyllgor Archwilio (neu'r GCIGA) fel blaenoriaeth uchel (yn seiliedig ar y meini prawf profion 'PAPER' - gweler ochr gefn y 'ffurflen gynnig aelodau' yn Atodiad 2 ) a;
- Materion brys, materion na ellir eu rhagweld neu faterion â blaenoriaeth uchel

#### Ffurflenni Cynnig ar gyfer Archwilio

4.6 Fel y crybwyllwyd ym mharagraff 4.2 uchod, mae Cyfansoddiad y Cyngor yn gofyn i bwyllgorau archwilio baratoi ac adolygu rhaglen ar gyfer eu gwaith i'r dyfodol. Er mwyn cynorthwyo'r broses o flaenoriaethu adroddiadau, os yw'r swyddogion o'r farn fod pwnc yn haeddu'r amser i gael ei drafod ar agenda fusnes y Pwyllgor, mae'n rhaid iddynt wneud cais ffurfiol i'r Pwyllgor i ystyried derbyn adroddiad ar y pwnc hwnnw. Gwneir hyn trwy gyflwyno 'ffurflen gynnig' sy'n egluro pwrpas, pwysigrwydd a chanlyniadau posibl y pynciau a awgrymir. Does dim un ffurflen gynnig wedi dod i law oddi wrth swyddog i'w ystyried yn y cyfarfod cyfredol.

4.7 Er mwyn gwneud gwell defnydd o amser archwilio drwy ganolbwyntio adnoddau pwyllgorau i archwilio testunau'n fanwl, gan ychwanegu gwerth drwy'r broses o wneud penderfyniadau a sicrhau gwell canlyniadau ar gyfer preswylwyr, penderfynodd y GCIGA y dylai'r aelodau, yn ogystal â swyddogion, gwblhau 'ffurflenni cynnig ar gyfer archwilio' yn amlinellu pam eu bod yn credu y byddai'r testun yn elwa o fewnbwn archwilio. Gellir gweld copi o 'ffurflen gynnig' yn Atodiad 2. Mae ochr gefn y ffurflen hon yn cynnwys siart lif sy'n rhestru'r cwestiynau y dylai aelodau eu hystyried wrth baratoi i gynnig eitem ar gyfer archwilio, ac y dylai pwyllgorau eu gofyn wrth benderfynu ar addasrwydd testun arfaethedig i'w gynnwys ar raglen gwaith i'r dyfodol archwilio. Os, ar ôl cwblhau'r broses hon, y penderfynir nad yw'r testun yn addas i'w archwilio'n ffurfiol gan bwyllgor archwilio, yna gellir ystyried dulliau eraill o rannu'r wybodaeth neu archwilio'r mater e.e.

darparu 'adroddiad gwybodaeth', neu os yw'r mater yn un o natur leol gellir ei archwilio gan y Grŵp Aelodau Ardal (GAA) perthnasol. Yn y dyfodol ni fydd unrhyw eitemau'n cael eu cynnwys ar raglen gwaith i'r dyfodol heb i 'ffurflen gynnig ar gyfer archwilio' gael ei chwblhau, ac i'r testun gael ei gymeradwyo i'w gynnwys ar y rhaglen gan un ai'r Pwyllgor neu'r GCIGA. Mae cymorth ar gael i lenwi'r ffurflenni gan y Cydlynnydd Archwilio.

#### Un Pwynt Mynediad

- 4.8 Yn wreiddiol roedd diweddariad ar y Gwasanaeth Un Pwynt Mynediad i'w gyflwyno i aelodau yn y cyfarfod presennol. Ond gan fod newidiadau staffio yn mynd rhagddynt yn y Gwasanaeth ar hyn o bryd a chan fod adolygiad llawn o'r gwasanaeth i'w gynnal yn gynnar yn yr hydref gwnaed cais gan swyddogion i gyflwyniad yr adroddiad gael ei ohirio tan fydd yr adolygiad hwnnw wedi ei gwblhau, er mwyn eu galluogi i gyflwyno adroddiad cynhwysfawr i aelodau maes o law. Cytunodd y Cadeirydd i'r cais i ohirio, ac felly ail-drefnwyd cyflwyniad yr adroddiad ar gyfer cyfarfod y Pwyllgor ar 2 Tachwedd 2017 (gweler Atodiad 1).

#### Rhaglen Waith i'r Dyfodol y Cabinet

- 4.9 Wrth benderfynu ar eu rhaglen waith i'r dyfodol mae'n bwysig fod pwyllgorau archwilio yn ystyried amserlen rhaglen waith y Cabinet. Ar gyfer y diben hwn, mae rhaglen waith y Cabinet wedi ei chynnwys yn Atodiad 3.

#### Datblygiad Penderfyniadau'r Pwyllgor

- 4.10 Yn Atodiad 4 mae tabl yn crynhoi penderfyniadau diweddar y Pwyllgor ac yn cynghori aelodau am eu gweithrediad.

### **5. Grŵp Cadeiryddion ac Is-Gadeiryddion Archwilio**

Dan drefniadau archwilio'r Cyngor mae'r Grŵp Cadeiryddion ac Is-Gadeiryddion Archwilio (GCIGA) yn gweithredu fel pwyllgor cydlynu. Cynhelir cyfarfod nesaf y Grŵp ar 12 Ebrill 2017.

### **6. Sut mae'r penderfyniad yn cyfrannu at y Blaenoriaethau Corfforaethol?**

Bydd archwilio effeithiol yn gymorth i'r Cyngor gynnal y blaenoriaethau corfforaethol yn unol ag anghenion cymunedau a dymuniadau trigolion. Bydd datblygu ac adolygu'r rhaglen waith gydlynol yn barhaus yn cynorthwyo'r Cyngor i ddarparu ei flaenoriaethau corfforaethol, i wella canlyniadau i breswylwyr tra hefyd yn dygymod â thoriadau llym yn y gyllideb.

**7. Faint fydd hyn yn costio a sut bydd yn effeithio ar wasanaethau eraill?**

Mae'n bosib y bydd yn rhaid i wasanaethau neilltuo amser swyddog i gynorthwyo'r Pwyllgor gyda'r eitemau a nodwyd yn y rhaglen waith a chydag unrhyw gam gweithredu yn dilyn ystyried yr eitemau hynny.

**8. Beth yw prif gasgliadau'r Asesiad o Effaith ar Les? Gellir lawrlwytho'r adroddiad Asesiad o Effaith ar Les o'r [wefan](#) a dylai gael ei gynnwys fel atodiad i'r adroddiad hwn**

Nid oes Asesiad o Effaith ar Les wedi ei wneud mewn perthynas â phwrpas neu gynnwys yr adroddiad hwn. Ond bydd y Pwyllgor Archwilio, drwy ei waith yn archwilio darpariaeth gwasanaethau, polisïau, gweithdrefnau ac argymhellion, yn ystyried eu heffaith neu eu heffaith posib ar yr egwyddor o ddatblygu cynaliadwy a'r amcanion o ran lles a nodir yn Neddf Llesiant Cenedlaethau'r Dyfodol (Cymru) 2015.

**9. Pa ymgynghori sydd wedi digwydd?**

Does dim angen cynnal ymgynghoriad ar yr adroddiad hwn. Fodd bynnag, mae'r adroddiad ei hun a'r ystyriaeth a roir gan y Pwyllgor i'w raglen waith ar gyfer y dyfodol yn gyfystyr ag ymgynghoriad gyda'r Pwyllgor o ran ei raglen waith.

**10. Pa risgiau sy'n bodoli ac a oes unrhyw beth y gallwn ei wneud i'w lleihau?**

Nid oes risg wedi ei ganfod o ran y Pwyllgor yn ystyried ei raglen waith. Fodd bynnag, wrth adolygu ei raglen waith yn rheolaidd gall y Pwyllgor sicrhau bod meysydd sy'n peri pryder yn cael eu hystyried a'u harchwilio fel y maent yn dod i'r amlwg a bod argymhellion yn cael eu gwneud er mwyn mynd i'r afael â nhw.

**11. Grym i wneud Penderfyniad**

Mae Adran 7.11 o Gyfansoddiad y Cyngor yn amodi fod y pwyllgorau Archwilio a/neu Grŵp Cadeiryddion ac Is-Gadeiryddion Archwilio yn gyfrifol am osod eu rhaglenni gwaith ac y dylent, pan yn penderfynu ar eu rhaglenni roi ystyriaeth i ddymuniadau yr Aelodau hynny o'r Pwyllgor nad ydynt yn aelodau o'r grŵp gwleidyddol mwyaf ar y Cyngor.

**Swyddog Cyswllt:**

Cydlynnydd Archwilio

Rhif ffôn: (01824) 712554

e-bost: [rhian.evans@sirddinbych.gov.uk](mailto:rhian.evans@sirddinbych.gov.uk)



Note: Items entered in italics have not been approved for submission by the Committee. Such reports are listed here for information, pending formal approval.

| Meeting | Lead Member(s) | Item (description / title)                | Purpose of report                                                                                                                                                                                                   | Expected Outcomes                                                                                                                                                                                                                                                                                                                                 | Author                     | Date Entered          |
|---------|----------------|-------------------------------------------|---------------------------------------------------------------------------------------------------------------------------------------------------------------------------------------------------------------------|---------------------------------------------------------------------------------------------------------------------------------------------------------------------------------------------------------------------------------------------------------------------------------------------------------------------------------------------------|----------------------------|-----------------------|
| 22 June | <b>TBA</b>     | 1. Denbighshire's Carers Strategy 2016-19 | To monitor the implementation of the Strategy and associated Action Plan                                                                                                                                            | Ensuring that the Strategy is implemented and that its outcomes are delivered, in line with legislation, and for the benefit of the County's carers and for those for whom they care. Delivery of the Strategy will support the Council's priority of protecting vulnerable people and helping them to live independently for as long as possible | Phil Gilroy/Carys Williams | By SCVCG January 2017 |
|         | <b>TBA</b>     | 2. CCTV Partnership                       | To update members on the progress made with securing a sustainable future for CCTV service provision, including future funding options, rollout to other areas of the county and potential partnership arrangements | An effective and viable CCTV service that supports the delivery of the Council's priorities of developing the local economy, clean and tidy streets and protecting vulnerable people                                                                                                                                                              | Graham Boase/Emlyn Jones   | November 2016         |

| Meeting      | Lead Member(s) | Item (description / title)                                              | Purpose of report                                                                                                                                                                                                                                                                                 | Expected Outcomes                                                                                                                                                                                                                       | Author                                              | Date Entered   |
|--------------|----------------|-------------------------------------------------------------------------|---------------------------------------------------------------------------------------------------------------------------------------------------------------------------------------------------------------------------------------------------------------------------------------------------|-----------------------------------------------------------------------------------------------------------------------------------------------------------------------------------------------------------------------------------------|-----------------------------------------------------|----------------|
| 14 September | TBA            | 1. Protection of Vulnerable Adults Annual Report 2016/17                | To consider the POVA annual report, and information in place to meet the statutory requirements of the Social Services and Well-being Act 2014 and an evaluation of the financial and resource impact of the Supreme Court's 2014 Judgement on deprivation of liberty on the Service and its work | An evaluation of whether the Authority is meeting its statutory duty with respect to adult safeguarding and has sufficient resources to undertake this work along with the additional work in the wake of the Supreme Court's judgement | Phil Gilroy/Alaw Pierce/Nerys Tompsett              | September 2016 |
|              | TBA            | 2. Community Safety Partnership [Crime and Disorder Scrutiny Committee] | To detail the Partnership's achievement in delivering its 2016/17 action plan and its progress to date in delivering its action plan for 2017/18. The report to include financial sources and the progress made in spending the allocated funding.                                                | Effective monitoring of the CSP's delivery of its action plan for 2016/17 and its progress to date in delivering its plan for 2017/18 will ensure that the CSP delivers the services which the Council and local residents require      | Alan Smith/Vicki Robarts/Sian Taylor                | October 2016   |
|              | TBA            | 3. Timely Hospital Discharge                                            | To review the progress to date in developing community arrangements to support timely discharges from hospital                                                                                                                                                                                    | Improved quality of life and outcomes for vulnerable residents by supporting them to be independents                                                                                                                                    | Phil Gilroy/Cathy Curtis-Nelson/Alison Kemp (BCUHB) | January 2017   |

| Meeting     | Lead Member(s) | Item (description / title)       | Purpose of report                                                                                                                           | Expected Outcomes                                                                                                                                                                                                      | Author                          | Date Entered                        |
|-------------|----------------|----------------------------------|---------------------------------------------------------------------------------------------------------------------------------------------|------------------------------------------------------------------------------------------------------------------------------------------------------------------------------------------------------------------------|---------------------------------|-------------------------------------|
|             |                |                                  |                                                                                                                                             | whilst reducing pressure on inpatient hospital services                                                                                                                                                                |                                 |                                     |
| 2 November  | TBA            | 1. Single Point of Access (SPoA) | To detail progress to date in developing the service, the findings of a recent review, identifying any areas of concern and funding streams | Supporting seamless joint working with a view to increasing prevention activities to protect and support vulnerable people to live independently and safely within their communities and enhance their quality of life | Phil Gilroy/Cathy Curtis-Nelson | April 2016 (rescheduled March 2017) |
| 14 December |                |                                  |                                                                                                                                             |                                                                                                                                                                                                                        |                                 |                                     |

**Future Issues**

| Item (description / title)                                                                                                                | Purpose of report                                                                                                                                                                                                             | Expected Outcomes                                                                                                                                                     | Author                       | Date Entered             |
|-------------------------------------------------------------------------------------------------------------------------------------------|-------------------------------------------------------------------------------------------------------------------------------------------------------------------------------------------------------------------------------|-----------------------------------------------------------------------------------------------------------------------------------------------------------------------|------------------------------|--------------------------|
| HASCAS Report on Tawelfan (Summer 2017 date tbc dependent upon the report's publication)                                                  | To consider HASCAS' findings with respect to the failings in care and treatment of patients on the ward                                                                                                                       | The identification of lessons learnt from what happened at Tawelfan for the purpose of safeguarding the Council and residents against such failings in care in future | HASCAS/BCUHB/Nicola Stubbins | By SCVCG<br>October 2015 |
| Update following conclusion of inquiry undertaken by the National Crime Agency in to historic abuse in North Wales Children's' Care Homes | To update the Committee of the outcome of the National Crime Agency (NCA) investigation in to the abuse of children in the care of the former Clwyd County Council, and to determine whether any procedures require revision. | Determination of whether any of the Council's safeguarding policies and procedures need to be revised in light of the NCA's findings                                  | Nicola Stubbins              | November<br>2012         |

Tudalen 36

**For future years**

|  |  |  |  |  |
|--|--|--|--|--|
|  |  |  |  |  |
|  |  |  |  |  |

**Information/Consultation Reports**

| Information / Consultation | Item (description / title) | Purpose of report | Author | Date Entered |
|----------------------------|----------------------------|-------------------|--------|--------------|
|                            |                            |                   |        |              |

**Note for officers – Committee Report Deadlines**

| Meeting | Deadline      | Meeting      | Deadline         | Meeting    | Deadline          |
|---------|---------------|--------------|------------------|------------|-------------------|
| 22 June | <b>8 June</b> | 14 September | <b>31 August</b> | 2 November | <b>19 October</b> |

Partnerships Scrutiny Work Programme.doc

Mae tudalen hwn yn fwiadol wag

| <b>Ffurflen Gynnig ar gyfer Rhaglen Gwaith i'r Dyfodol Archwilio</b>                                                                                                 |                    |
|----------------------------------------------------------------------------------------------------------------------------------------------------------------------|--------------------|
| <b>ENW'R PWYLLGOR ARCHWILIO</b>                                                                                                                                      |                    |
| <b>AMSERLEN I'W HYSTYRIED</b>                                                                                                                                        |                    |
| <b>TESTUN</b>                                                                                                                                                        |                    |
| <b>Beth sydd angen ei graffu arno (a pham)?</b>                                                                                                                      |                    |
| <b>Ydi'r mater yn un o bwys i drigolion/busnesau lleol?</b>                                                                                                          | <b>YDI/NAC YDI</b> |
| <b>Ydi craffu yn gallu dylanwadu ar bethau a'u newid?</b><br>(Os 'ydi' nodwch sut rydych chi'n meddwl y gall craffu ddylanwadu neu newid pethau)                     | <b>YDI/NAC YDI</b> |
| <b>Ydi'r mater yn ymwneud â gwasanaeth neu faes sy'n tanberfformio?</b>                                                                                              | <b>YDI/NAC YDI</b> |
| <b>Ydi'r mater yn effeithio ar nifer fawr o drigolion neu ardal fawr o'r Sir?</b><br>(Os 'ydi', rhowch syniad o faint y grŵp neu'r ardal yr effeithir arni)          | <b>YDI/NAC YDI</b> |
| <b>Ydi'r mater yn gysylltiedig â blaenoriaethau corfforaethol y Cyngor?</b><br>(Os 'ydi' nodwch pa flaenoriaethau)                                                   | <b>YDI/NAC YDI</b> |
| <b>Hyd y gwyddoch, oes yna rywun arall yn edrych ar y mater hwn?</b><br>(Os 'oes', nodwch pwy sy'n edrych arno)                                                      | <b>OES/NAC OES</b> |
| <b>Os derbynnir y testun ar gyfer craffu, pwy fyddai arnoch chi eisiau eu gwahodd e.e. Aelod Arweiniol, swyddogion, arbenigwyr allanol, defnyddwyr y gwasanaeth?</b> |                    |
| <b>Enw'r Cynghorydd/Aelod Cyfetholedig</b>                                                                                                                           |                    |

|         |  |
|---------|--|
| Dyddiad |  |
|---------|--|

## Ystyried addasrwydd pwnc ar gyfer craffu

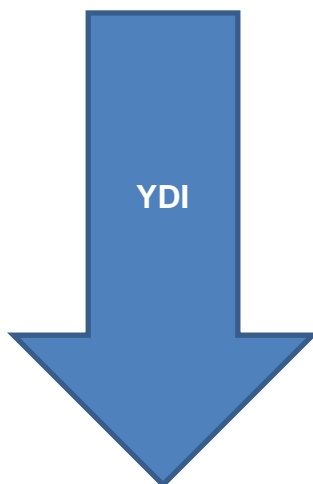
### Ffurflen Gynnig / Cais a dderbyniwyd

(dylid rhoi ystyriaeth ofalus i'r rhesymau dros wneud cais)



### Ydi o'n bodloni'r gofynion canlynol?

- **Diddordeb Cyhoeddus** – ydi'r mater o bwys i drigolion?
- **Effaith**– fedr craffu yn gael effaith ar bethau a'u newid?
- **Perfformiad** – ydi o'n wasanaeth neu faes sy'n tanberfformio?
- **Graddfa** – ydi o'n effeithio ar nifer o drigolion neu ardal ddaearyddol fawr?
- **Ailadrodd** – ydi'r mater yn destun craffu/ymchwiliad gan berson neu gorff arall?



Dim gweithredu pellach gan y Pwyllgor Archwilio. Gellir ei gyfeirio at gorff arall neu ofyn am adroddiad er gwybodaeth.

- Penderfynu ar y canlyniadau a ddymunir
- Penderfynu ar gwmpas a swmp y gwaith craffu sydd ei angen a'r dull mwyaf priodol o graffu (h.y. adroddiad pwyllgor, ymchwiliad grŵp tasg a gorffen neu aelod cyswllt ac ati)
- Os penderfynir sefydlu grŵp tasg a gorffen, dylid penderfynu ar amserlen yr ymchwiliad, pwy fydd yn rhan o'r ymchwiliad, beth yw'r gofynion ymchwilio, a oes angen cyngor arbenigol a thystion, a beth yw'r trefniadau adrodd ac ati.



## Cabinet Forward Work Plan

| Meeting        | Item (description / title) |                                              | Purpose of report                                                  | Cabinet Decision required (yes/no) | Author – Lead member and contact officer                                |
|----------------|----------------------------|----------------------------------------------|--------------------------------------------------------------------|------------------------------------|-------------------------------------------------------------------------|
| <b>6 June</b>  | 1                          | Finance Report                               | To update Cabinet on the current financial position of the Council | Tbc                                | Lead Member for Finance, Corporate Plan and Performance / Richard Weigh |
|                | 2                          | Final Outturn Report 2016/17                 | To approve the final position and resulting recommendations.       | Yes                                | Lead Member for Finance, Corporate Plan and Performance / Richard Weigh |
|                | 3                          | Corporate Plan Performance Report 2016/17 Q4 | To consider progress against the Corporate Plan                    | Tbc                                | Lead Member for Finance, Corporate Plan and Performance / Alan Smith    |
|                | 4                          | Items from Scrutiny Committees               | To consider any issues raised by Scrutiny for Cabinet's attention  | Tbc                                | Scrutiny Coordinator                                                    |
|                |                            |                                              |                                                                    |                                    |                                                                         |
| <b>18 July</b> | 1                          | Finance Report                               | To update Cabinet on the current financial position of the Council | Tbc                                | Lead Member for Finance, Corporate Plan and Performance / Richard Weigh |
|                | 2                          | Items from Scrutiny Committees               | To consider any issues raised by Scrutiny for Cabinet's attention  | Tbc                                | Scrutiny Coordinator                                                    |
|                |                            |                                              |                                                                    |                                    |                                                                         |

Tudalen 41

Note for officers – Cabinet Report Deadlines

## Cabinet Forward Work Plan

| <i>Meeting</i> | <i>Deadline</i> | <i>Meeting</i> | <i>Deadline</i> | <i>Meeting</i> | <i>Deadline</i> |
|----------------|-----------------|----------------|-----------------|----------------|-----------------|
|                |                 |                |                 |                |                 |
| <i>March</i>   | <b>14 March</b> | <i>April</i>   | <b>7 April</b>  | <i>June</i>    | <b>22 May</b>   |

Updated 14/03/17 - KEJ

Cabinet Forward Work Programme.doc

## Progress with Committee Resolutions

| Date of Meeting | Item number and title                                                         | Resolution                                                                                                                                                                                                                                                                                                                                                                                                                                                                                                                                      | Progress                                                                                                                                                                                                                                                                                                 |
|-----------------|-------------------------------------------------------------------------------|-------------------------------------------------------------------------------------------------------------------------------------------------------------------------------------------------------------------------------------------------------------------------------------------------------------------------------------------------------------------------------------------------------------------------------------------------------------------------------------------------------------------------------------------------|----------------------------------------------------------------------------------------------------------------------------------------------------------------------------------------------------------------------------------------------------------------------------------------------------------|
| 2 March 2017    | 6. GP Out of Hours Service                                                    | <b>RESOLVED</b> that a further progress report be provided to elected members in due course, possibly in conjunction with the Welsh Ambulance Services Trust (WAST)                                                                                                                                                                                                                                                                                                                                                                             | The Scrutiny Chairs and Vice-Chairs Group (SCVCG) decided that it would be beneficial if the next update on the Service was presented at the same meeting as when the WAST attend – both updates therefore provisionally scheduled for presentation to Communities Scrutiny Committee on 19 October 2017 |
|                 | 7. Launch of Consultation on Conwy & Denbighshire PSB's Well-being Assessment | <b>RESOLVED</b> that the above observations and the following recommendations be reported to the Public Service Board in response to the consultation on the Well-being Assessment:<br>(i) subject to the above observations, endorses the approach taken in developing the Well-being Assessment and the ideas for its future use;<br>(ii) that the data included within the Well-being Assessment be updated on a regular basis, and that all PSB partner organisations be recommended to use the information contained within the Well-being | The Committee's observations have been forwarded to the PSB prior to its meeting on 27 March.<br><br>Officers have been requested to compile an Executive Summary/Overview of the Well-being Assessment                                                                                                  |

|  |  |                                                                                                                                                                                                                                                                                                                                                                                                                                                                                                                                                                                                                                                                                                                      |                                                                                                                                                                                |
|--|--|----------------------------------------------------------------------------------------------------------------------------------------------------------------------------------------------------------------------------------------------------------------------------------------------------------------------------------------------------------------------------------------------------------------------------------------------------------------------------------------------------------------------------------------------------------------------------------------------------------------------------------------------------------------------------------------------------------------------|--------------------------------------------------------------------------------------------------------------------------------------------------------------------------------|
|  |  | <p><i>Assessment as the basis for their future strategic planning activities;</i></p> <p><i>(iii) confirmed that members had read, understood and taken account of the Well-being Impact Assessment (Appendix 1) as part of their consideration; and</i></p> <p><i>(iv) that an Executive Summary of the Well-being Assessment be written to provide an overview of its purpose and contents, and that a programme of training events and material on the principles and requirements of the Well-being of Future Generations (Wales) Act 2015, including the purpose and importance of the Well-being Assessment, be arranged and delivered to all Councillors post the May 2017 Local Authority elections.</i></p> | <p>and to draw-up a training programme for councillors, post the local authority elections, on the requirements of the Act and on purpose and importance of the Assessment</p> |
|--|--|----------------------------------------------------------------------------------------------------------------------------------------------------------------------------------------------------------------------------------------------------------------------------------------------------------------------------------------------------------------------------------------------------------------------------------------------------------------------------------------------------------------------------------------------------------------------------------------------------------------------------------------------------------------------------------------------------------------------|--------------------------------------------------------------------------------------------------------------------------------------------------------------------------------|